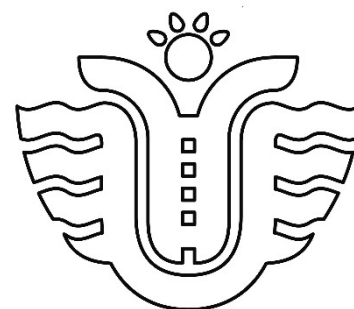


Jordregulativ for Hjørring Kommune



- Regulativ for
- Områdeklassificering
 - Flytning af jord
 - Jord som affald

Indholdsfortegnelse

Indholdsfortegnelse	2
Baggrund	3
§ 1 Formål	3
§ 2 Lovgrundlag	3
§ 3 Definitioner	3
§ 4 Anvendelsesområde.....	4
§ 5 Pligter og rettigheder	5
§ 5.1 Benyttelse af affaldsordninger.....	5
§ 5.2 Anmeldelse af jordflytning.....	5
§ 5.3 Flytning af 1m ³ jord eller mindre	5
§ 5.4 Kildesortering og kategorisering	5
§ 5.5 Opbevaring af jord / jordaffald.....	6
§ 5.6 Transport af jord / jordaffald	6
§ 6.0 Områdeklassificering.....	6
§ 6.1 Kriterier for områdeklassificeringen	6
§ 6.2 Undtagelse/inddragelse af områder af områdeklassificeringen.....	6
§ 7 Gebyrer	6
§ 8 Tilsyn.....	7
§ 9 Klage	7
§ 10 Overtrædelse og straf.....	7
§ 10 Bemyndigelse	8
§ 11 Ikrafttrædelse.....	8
Bilagsoversigt.....	9
Bilag 1 – Kort over områdeklassificering og nye områdevurderinger.....	10
Bilag 2 – Kriterier for inddragelse i og undtagelse fra områdeklassificering	12
Bilag 3 – Analysefri områder/undtagelser fra dokumentationskrav	15
Bilag 4 – Overblik tilladelser og krav	17
Bilag 5 - Jordkategorier	22
Bilag 6 - En miniguide til forureningsundersøgelser	24
Bilag 7 - Hvornår er jord affald?	26
Bilag 8 – Former og metoder til bortskaffelse og nyttiggørelse.....	27

Baggrund

Kommunen er ifølge affaldsbekendtgørelsen forpligtet til at udarbejde et selvstændigt regulativ for jord. Jordforureningsloven giver mulighed for at områdeklassificerings- og jordflytningsregulativer kan sammenskrives med affaldsregulativets regler om jord.

Regulativet er gældende for alle borgere, grundejere og virksomheder i Hjørring Kommune

§1 Formål

Formålet er at

- fastsætte regler for håndtering af affaldsjord (jord som er affald) med henblik på at forebygge forurening og øge genanvendelsen.
- anvende muligheden for at inddrage og undtage områder fra områdeklassificeringen i Hjørring Kommune, jf. gældende jordforureningslov.
- fastsætte regler for anmeldelse af jordflytninger.

§ 2 Lovgrundlag

- Lov om miljøbeskyttelse (Miljøbeskyttelsesloven)
- Lov om forurenede jord (Jordforureningsloven)
- Bekendtgørelse om affald (Affaldsbekendtgørelsen)
- Bekendtgørelse om anmeldelse og dokumentation i forbindelse med flytning af jord (jordflytningsbekendtgørelsen)
- Bekendtgørelse om sortering og genanvendelse af bygge- og anlægsaffald (Bygge- og anlægsaffaldsbekendtgørelsen)
- Bekendtgørelse om genanvendelse af restprodukter og jord til bygge- og anlægsarbejder (Restproduktbekendtgørelsen).

§ 3 Definitioner

- 1) Affald: Ethvert stof og enhver genstand jvf. Affaldsbekendtgørelsen, som indehaveren skiller sig af med, agter at skille sig af med eller er forpligtiget til at skille sig af med.
- 2) Jord som affald:
 - a. Forurenede jord
 - b. Uforurenede jord hvor der ikke er planlagt anvendelse i umiddelbar forlængelse af frembringelsen
- 3) Jord er ikke affald når:
 - a. Genanvendelsesbekendtgørelsens regler er gældende
 - b. Jord der direkte overdrages til anden virksomhed / projekt
 - c. Uforurenede jord

*Det er kommunen der konkret træffer afgørelse om jord er affald eller ej

- 4) Bortskaffelse: Enhver anvendelse/handling, der ikke er nyttiggørelse. Affaldsbekendtgørelsens bilag 6 A indeholder en ikke-udtømmende liste over bortskaffelsesoperationer.
- 5) Genbrug: Enhver anvendelse/handling, hvor produkter eller komponenter, der ikke er affald, bruges igen til samme formål. Ikke sidestillet med Genanvendelse, jævnfør definition heraf.
- 6) Håndtering: Transport, nyttiggørelse og bortskaffelse af affald, herunder tilsyn i forbindelse hermed, og efterbehandling af deponeringsanlæg, samt forhandleres og mægleres virksomhed.

- 7) Kildesortering: Sortering på det sted, hvor affaldet genereres og sorteres i genanvendeligt, forbrændings- og deponeringseget affald, samt sortering efter materiale og anvendelsesform.
- 8) Genanvendelse: Anvendelse af restprodukter og jord, til bygge- og anlægsarbejder, som erstatning for primære råstoffer eller uforurenet jord.
- 9) Farligt affald: Ethvert stof og enhver genstand som er defineret som farligt affald i henhold til bilag 2 og 4 i bekendtgørelse om affald, eller som miljømyndigheden afgør, er farligt affald.
- 10) Flytning af jord: Opgravning og håndtering af jord.
- 11) Jordflytning: en flytning af jord fra en lokalitet til en anden lokalitet. En jordflytning kan ske over tid og bestå af flere jordtransporter.
- 12) Følgeseddel: Kopi af senest ajourførte anmeldelse af jordflytning overdraget til transportøren af jorden, når transportøren har påført sit navn og sin adresse samt CVR-nummer.
- 13) Akut opstået situation: hvor det er nødvendigt straks at gennemføre en afværgeforanstaltning med flytning af jord, f.eks. ved ledningsbrud eller lignende. Hvor overskudsjord i forbindelse med et umiddelbart nødvendigt reparationsarbejde eller lignende ikke kan oplagres midlertidigt på den ejendom, den kortlagte del af ejendommen eller på det vejareal, hvor arbejdet finder sted.
- 14) Anmeldepligtig jord: jord der iht. jordflytningsbekendtgørelsen kræver at jordflytningen anmeldes. Jord fra forurenede grunde, lettere forurenede grunde og områdeklassificerede områder skal altid anmeldes.
- 15) Kildesorteret jord: Jord der sorteres / soldes på opgravningsstedet.
- 16) Kategoriseret jord: Jord, der efter analyser, er inddelt i 3 kategorier. Kategorierne afhænger af jordens forureningsniveau.
- 17) Et godkendt modtageanlæg: Et anlæg, der er miljøgodkendt i medfør lov om miljøbeskyttelse til at modtage og håndtere jord.
- 18) Karteringsanlæg: et anlæg der er miljøgodkendt hvor en virksomhed kan tage jord ind uden forudgående analyser. Jorden skal herefter analyseres og enten deponeres eller genanvendes inden for kort tid
- 19) Virksomhed: Enhver fysisk, privat eller offentlig, juridisk person, som er registreret i Det centrale virksomhedsregister (CVR), og som derved har et CVR-nummer.
- 20) Bruger: Borger, grundejer, virksomhed, entreprenør, transportør der er omfattet af regulativets regler.
- 21) Områdeklassificeret: område hvor topjorden er lettere forurenet.

§ 4 Anvendelsesområde

Regulativets bestemmelser finder anvendelse:

- for håndtering af jord, medmindre det er fastsat særlige regler i anden lovgivning.
- for områdeklassificering og jordflytninger, uanset om jorden er at anse som affald.
- for jordflytninger der er omfattet af krav om anmeldelse og dokumentation

§ 5 Pligter og rettigheder

§ 5.1 Benyttelse af affaldsordninger

Hvis en bruger har jord, som er affald, som ikke er omfattet af en ordning beskrevet i dette regulativ eller i henhold til anden lovgivning, skal brugeren kontakte Hjørring Kommune med henblik på en konkret anvisning af det pågældende affald / jord.

Brugeren skal følge anvisningen fra Hjørring Kommune og brugeren er ansvarlige for den efterfølgende håndtering af jorden / jordaffaldet, herunder udgifterne til håndteringen.

Brugeren skal på anmodning fra Hjørring Kommune godtgøre, at jorden / jordaffaldet er håndteret i overensstemmelse med kommunens etablerede ordninger eller en konkret anvisning.

En virksomhed har uanset, kommunale ordninger, ret til at eksportere sit affald efter de gældende regler om eksport af affald.

§ 5.2 Anmeldelse af jordflytning

Brugeren skal ved jordflytning sikre, at jordflytningen anmeldes til kommunalbestyrelsen i overensstemmelse med jordflytningsbekendtgørelsens regler.

Anmeldelse af flytning af jord skal ske når jord flyttes fra:

- den ejendom, hvor den er opgravet
- fra en kortlagt ejendom, hvor den er opgravet
- fra en kortlagt del af en ejendom, hvor den er opgravet
- et areal, som anvendes som offentlig vej, hvor den er opgravet
- en ejendom, som er omfattet af områdeklassificering, hvor den er opgravet
- et godkendt modtageanlæg for jord.

Anmeldelsen af jordflytninger skal ske på www.jordweb.dk. Brugere der kun skal flytte jord en enkelt gang kan kontakte Hjørring Kommune for alternativ anmeldelse af flytningen.

Dokumentationen for udførte jordanalyser skal følge anmeldelsen.

§ 5.3 Flytning af 1m³ jord eller mindre

Udgør den samlede jordflytning 1 m³ eller mindre, kan jorden afleveres, uden forudgående anmeldelse, på et godkendt modtageanlæg.

§ 5.4 Kildesortering og kategorisering

Brugeren skal sikre, at jord / jordaffald sorteres i forurenede og uforurenede jord, og der frasorteres andet affald eller genanvendeligt materiale.

Jord, som fremkommer i forbindelse med bygge- og anlægsarbejder, og som kan genanvendes, skal sorteres fra det øvrige bygge- og anlægsaffald.

Anmeldepligtig jord skal kategoriseres efter jordflytningsbekendtgørelsen. Det er Hjørring Kommune som foretager den endelige kategorisering af jorden.

Jord der ønskes nedkategoriseret, skal ved jordflytningen dokumenteres med det antal analyser, der fremgår af jordflytningsbekendtgørelsen og skal opfylde kravene til nedkategorisering. Det er Hjørring Kommune der foretager nedkategoriseringen, efter skriftlig ansøgning herom.

Kildesorteret og kategoriseret jord skal, afhængigt af kategoriseringen, føres til et miljøgodkendt (§33 i MBL) anlæg for jordrensning eller deponi, der foretager den videre håndtering.

Jord, der ikke er kildesorteret og kategoriseret, skal føres til et godkendt karteringsanlæg, der foretager sortering og kategorisering med henblik på videre håndtering.

Jord, der indeholder affaldsfraktioner som ikke kan frasorteres, skal deponeres, jf deponeringsbekendtgørelsen.

Hvis der er tvivl eller usikkerhed om, hvordan jord / jordaffald skal sorteres eller kategoriseres, er det Hjørring Kommune, der træffer afgørelse herom.

§ 5.5 Opbevaring af jord / jordaffald

Jordaffald skal opbevares på en måde, så der ikke opstår uhygiejniske forhold eller så der er risiko for forurening af luft, vand eller jord, jf. Miljøbeskyttelsesloven.

Brugere skal straks underrette Hjørring Kommune, hvis der konstateres, eller der opstår mistanke om, en forurening af ejendommens jord eller undergrund, jf. Miljøbeskyttelsesloven.

Det er ikke tilladt at oplagre jordaffald, medmindre der er meddelt tilladelse hertil efter Miljøbeskyttelsesloven.

§ 5.6 Transport af jord / jordaffald

Transport af jordaffald skal foregå så det sikres, at det sker på en miljømæssig forsvarlig måde, herunder særligt vurderet i forhold til jordens aktuelle forureningsindhold og – koncentration.

Spild- og støvgener skal undgås.

Jordflytningsbekendtgørelsens regler om transport, herunder reglerne for følgesedler, skal altid følges.

§ 6.0 Områdeklassificering

§ 6.1 Kriterier for områdeklassificeringen

Områdeklassificeringen er større sammenhængende geografiske områder, hvor der ud fra historiske oplysninger er vurderet at topjorden er lettere forurennet. Områdeklassificeringen er ikke en kortlægning på ejendomsniveau. Det er Hjørring Kommune der foretager områdeklassificeringen.

Miljøstyrelsen har udarbejdet kriterier som grundlag for kommunens vurdering af om et område skal undtages fra / inddrages i områdeklassificeringen. Kriterier kan ses i Bilag 2.

På kommunens hjemmeside (www.hjoerring.dk) kan der findes yderligere oplysninger om områdeklassificering,

§ 6.2 Undtagelse/inddragelse af områder af områdeklassificeringen

De samlede områdeklassificerede områder i Hjørring Kommune, fremgår af bilag 1, på www.hjoerring.dk
Her fremgår det også, hvilke nye områder i byzone der er omfattet eller undtaget af områdeklassificering. Bilaget bliver opdateres løbende.

§ 7 Gebyrer

Kommunalbestyrelsen fastsætter gebyrer i henhold til miljøbeskyttelseslovens § 48 samt affaldsbekendtgørelsens kapitel 11.

Kommunalbestyrelsen fastsætter et gebyr til dækning af kommunens udgifter til planlægning og administration, herunder af kommunens regulativer.

Kommunalbestyrelsen vedtager én gang årligt et takstblad, der angiver størrelsen på ovennævnte gebyrer. Takstbladet er tilgængeligt på Hjørring Kommunes hjemmeside

Kommunalbestyrelsen kan ved opkrævning hos ejerforeninger, andelsboligforeninger o. lign. bestemme om opkrævningen skal ske samlet hos foreningen eller særskilt hos foreningens enkelte medlemmer.

Kommunalbestyrelsen udleverer på anmodning oplysninger om beregningen af gebyret for hver ordning.

Grundejeren skal meddele Hjørring Kommune, hvis der sker ændringer, som kan påvirke fastsættelsen eller opkrævningen af gebyrerne.

§ 8 Tilsyn

Kommunalbestyrelsen administrerer regulativet og fører tilsyn med, at jord / jordaffaldet håndteres og opbevares i overensstemmelse med gældende lovgivning og dette regulativs bestemmelser, jf. miljøbeskyttelsesloven og jordforureningsloven

§ 9 Klage

Kommunalbestyrelsens afgørelser efter dette regulativ kan ikke påklages til anden administrativ myndighed, jf. affaldsbekendtgørelsens § 101 og jordflytningsbekendtgørelsens § 18.

Indskærpelser af regulativet efter miljøbeskyttelseslovens § 69, stk. 1, kan ikke påklages til anden administrativ myndighed, jf. miljøbeskyttelseslovens § 69, stk. 3. Tilsvarende efter jordforureningslovens § 67, stk. 1 og stk. 3.

Afgørelser efter miljøbeskyttelsesloven og jordforureningsloven kan, medmindre andet fremgår af lovens bestemmelser, påklages til Miljø- og Fødevarerklagenævnet, jf. miljøbeskyttelseslovens § 91, stk. 1, og jordforureningslovens § 77, stk. 1.

Efter § 47, stk. 1, jf. § 48, stk. 1, i lov om kommunernes styrelse kan spørgsmål om, hvorvidt kommunen overholder den lovgivning, der særligt gælder for offentlige myndigheder, herunder kommunale forskrifter, der er udstedt i medfør af denne lovgivning, indbringes for statsforvaltningen i den region, hvori kommunen er beliggende. Statsforvaltningen beslutter selv, om der er tilstrækkeligt grundlag for at rejse en tilsynssag, jf. § 48a i den kommunale styrelseslov.

§ 10 Overtrædelse og straf

Overtrædelse af regulativet straffes med bøde, jf. affaldsbekendtgørelsens § 102, stk. 1, nr. 2.

Efter affaldsbekendtgørelsens § 102, stk. 2, og jordflytningsbekendtgørelsens § 19, stk. 2, kan straffen stige til fængsel i indtil 2 år, hvis overtrædelsen er begået forsætligt eller ved grov uagtsomhed, og hvis der ved overtrædelsen er:

- ◆ voldt skade på miljøet eller fremkaldt fare herfor, eller
- ◆ opnået eller tilsigtet en økonomisk fordel for den pågældende selv eller andre, herunder ved besparelser.

Der kan pålægges selskaber m.v. (juridiske personer) strafansvar efter reglerne i straffelovens 5. kapitel, jf. affaldsbekendtgørelsens § 102, stk. 3, og jordflytningsbekendtgørelsens § 19, stk. 3.

§ 10 Bemyndigelse

Kommunalbestyrelsen har bemyndiget Teknik & Miljøområdet til administrativt at ændre regulativets bilag bl.a. ved følgende omstændigheder:

- Inddragelse af nye områder i byzone
- Udarbejdelse af ny lokalplan
- Nye oplysninger om et konkret område, herunder analysefrie områder
- Nye grænse eller analyseparametre indføres

Ændrede bilag til dette regulativ er gyldige fra den dato de fremgår af kommunens hjemmeside.

§ 11 Ikrafttrædelse

Dette regulativ træder i kraft 8 dage efter offentliggørelse

Samtidigt med ikrafttrædelse af dette regulativ ophæves følgende:

- Regulativ for områdeklassificering samt flytning af jord i Hjørring Kommune

Godkendt af Teknik- & Miljøudvalget 5. december 2011

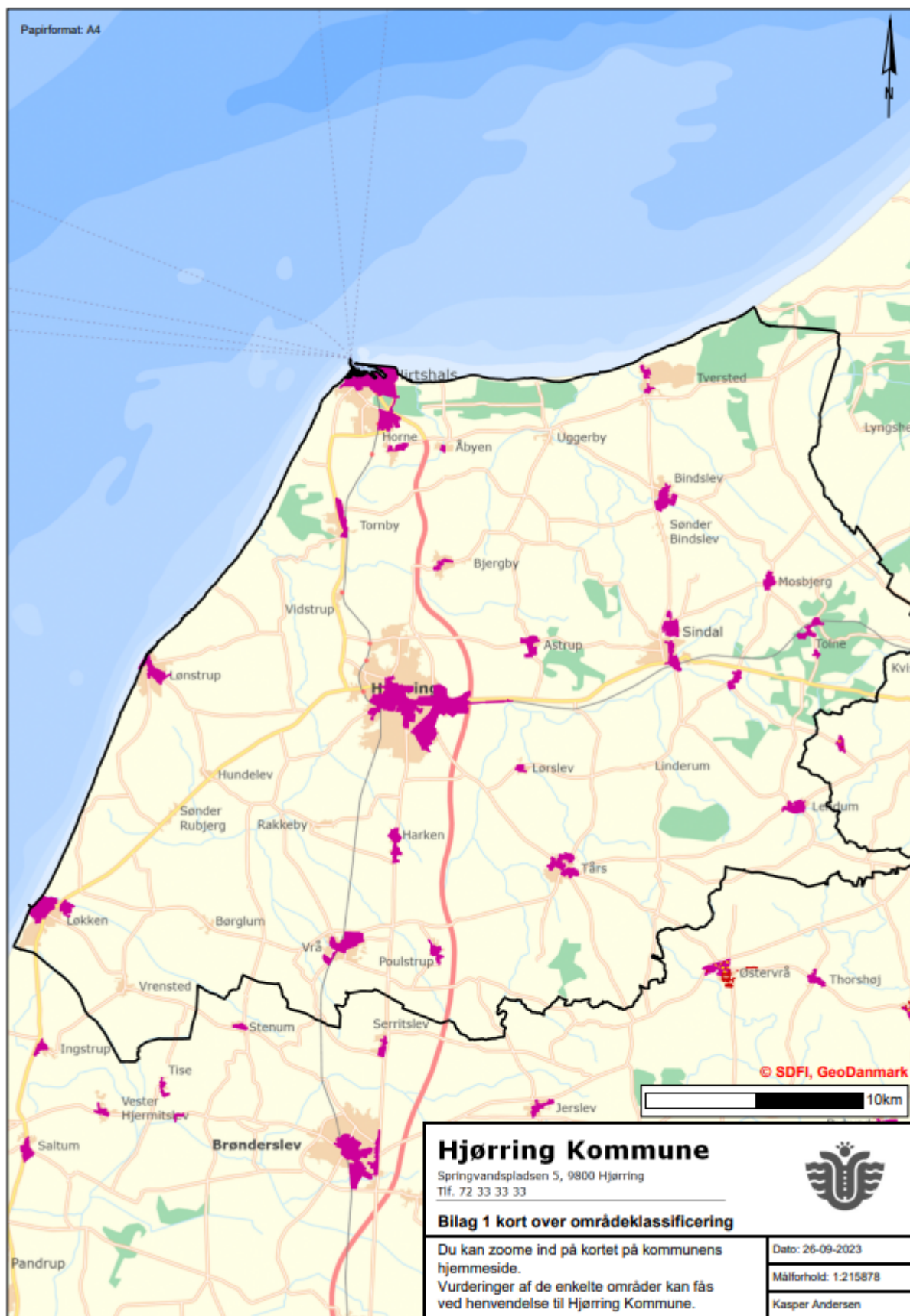
Jørgen Bing
Formand for
Teknik- og Miljøudvalget

Andreas Duus
Direktør for
Teknik- og Miljøområdet

Bilagsoversigt

- Bilag 1 – Kort over områdeklassificeringen og nye områdevurderinger
- Bilag 2 – Kriterier for inddragelse i og undtagelse fra områdeklassificering
- Bilag 3 – Analysefri områder/ undtagelser fra dokumentationskrav
- Bilag 4 – Overblik tilladelser og krav
- Bilag 5 – Jordkategorier
- Bilag 6 – En miniguide til forureningsundersøgelser
- Bilag 7 – Hvornår er jord affald?
- Bilag 8 – Former og metoder til bortskaffelse og nyttiggørelse

Bilag 1 – Kort over områdeklassificering og nye områdevurderinger.



Nye områdevurderinger for perioden 1. september 2022 – 31. august 2023.

Lokalplanområder undtaget fra områdeklassificering

906-L05	Offentlige formål (Plejhjem) ved Købstedvej, Tornby
111-L01	Erhvervsområde mellem Sæbyvej og Farøvej, Hjørring

Vurderingerne med hensyn til områdeklassificering fås ved henvendelse til Hjørring Kommune, Team Miljø på tlf. 72 33 67 50 eller teammiljoe@hjoerring.dk.

Bilag 2 – Kriterier for inddragelse i og undtagelse fra områdeklassificering

Generelt om Områdeklassificering

Områdeklassificering er beskrevet i § 50 a i lovbekendtgørelse nr. 282 af 22. marts 2007 af lov om forurennet jord. Med lovændringen bliver byzone, jf. planlovens § 34, klassificeret som område, der som udgangspunkt er lettere forurennet.

Gennem udarbejdelse af kommunale regulativer, kan de klassificerede områder henholdsvis reduceres inden for byzonen og udvides uden for byzonen. Kommunen kan således justere størrelsen af de områder, der er omfattet af regler for anmeldeligt for flytning af jord, så de svarer til de områder, hvor der efter den foreliggende viden er en lettere jordforurening.

De klassificerede områder er administrative geografiske enheder. Inden for disse arealer er der anmeldeligt for flytning af jord. Områdeklassificeringen fordrer ikke et detaljeret kendskab til faktiske forureningsforhold, og sigter ikke mod at udpege enkeltejendomme som forurenede.

Lettere forurennet jord

Begrebet 'lettere forurennet jord' defineres i Miljøministeriets bekendtgørelse om definition af lettere forurennet jord, nr. 1519 af 14. december 2006. Af bekendtgørelsen fremgår det, hvilke stoffer og hvilke koncentrationsintervaller af disse stoffer der afgør, hvorvidt jorden skal betegnes som 'lettere forurennet'.

De stoffer og koncentrationsniveauer, som kendetegner lettere forurennet jord, er typisk et resultat af såkaldt diffus forurening. Den diffuse jordforurening er opstået gennem længere tids spredning, opblanding eller fortynding af forureningsbidrag, som typisk stammer fra flere forureningskilder. Forureningskilder kan f.eks. være trafik, industri og røgemissioner fra boligopvarmning. Lettere forurening kan dog også være et resultat af forurening fra punktkilder, hvor spild eller lækage har ført til forurening i lave koncentrationer. Endelig ses lettere forurennet jord i fyldjord, som er samlet fra forskellige områder, hvor der har været mindre forurenende aktiviteter.

Samlet oversigt over kriterier for undtagelse fra områdeklassificeringen

Nedenstående tabel giver et overblik, over hvilke kriterier Hjørring Kommune lægger vægt på ved undtagelse af områder fra områdeklassificeringen.

Tabel 1: Kriterier for undtagelse fra områdeklassificeringen.

VIDEN OM	VEJLEDENDE KRITERIUM FOR UNDTAGELSE FRA OMRÅDEKLASSIFICERINGEN
Alder	<i>Udstykket eller bebygget senere end 1940.</i> Undersøgelser af diffus forurening har vist, at bydele etableret før ca. 1940 kan forventes at være lettere forurennet. Ejendomme etableret efter ca. 1940 er typisk ikke berørt af lettere forurennet jord. Dette gælder selvsagt ikke, hvis der i områder etableret efter ca. 1940 har været andre kilder til forurening, som f.eks. industri, stærkt befærdede veje, eller at der er foretaget terrænregulering ved tilkørsel af lettere forurennet jord.
Størrelse / anvendelse	<i>Som udgangspunkt følges retningslinjerne: Ved større byer ca. 200 ejendomme eller 20 ha, ved mindre byer 1/5 af byens areal.</i> Arealer kan dog godt afvige, idet det tages med i betragtning, at områder skal være sammenhængende og have en ensartet sammensætning. Dvs. at der typisk vurderes et naturlig afgrænset kvarter. Hvis et sådan kvarter er mindre end 200 ejendomme eller 20 ha, kan dette stadig vurderes individuelt.
Forurenings-oplysninger	<i>Regionens forureningsoplysninger vurderes. Evt. analyser udtaget i forbindelse med jordflytninger kan indgå.</i>

	<p>De forureningsoplysninger, der er til rådighed, vurderes. Der må ikke foreligge konkrete oplysninger, som peger på generel forekomst af lettere forurening i området. Enkeltstående punktkildeforureninger kan ikke bruges som udtryk for, at et område som sådan generelt er lettere forurenet. Enkelte prøver udtaget i forbindelse med punktkildeundersøgelser (kortlægningsundersøgelser m.m.) kan dog give indikationer om det generelle forureningsniveau i området. Dette gælder især rene prøver. Jordflytningsdata, hvor prøver er udtaget uden relation til punktkilder, vil også være meget anvendelige.</p> <p>Der tages udgangspunkt i de lokaliteter, som Region Nordjylland har udtaget af kortlægningen og kategoriseret som lettere forurenede, samt Hjørring Kommunes liste over udtagne lokaliteter, der er lettere forurenede (ca. 10 stk.)</p>
Anvendte brændsler	<p><i>Der fokuseres på fastbrændsler i perioden 1940–1955.</i></p> <p>Forekomsten af lettere forurening vil forventeligt være afhængig af brændselstyper og opvarmningsformer, der har været anvendt i det pågældende område. Det blev vurderet på mødet, at stort set alle byområder har været opvarmet med koks og kul frem til 1950'erne, herefter blev der typisk indført oliefyrringsanlæg. Fra 80'erne og frem blev der mange steder indført fjernvarme og naturgas.</p> <p>Det er valgt at fokusere på brugen af fastbrændsler i perioden 1940–1955. Det er brugen af tørv, koks, kul og træ, der kan have bidraget med diffus forurening med tjærestoffer.</p> <p>Afbrænding af træ i brændeovne til brug for opvarmning af eksempelvis sommerhuse er overvejet, da der i sommerhusområderne typisk vil være en hyppig forekomst af brændeovne inden for et mindre areal. Det er valgt, at der ikke vurderes på sommerhusarealer.</p> <p>Der fokuseres på de byområder, der er bebygget i perioden 1940-1955 og hvor der i dag er decentral opvarmning.</p>
Infrastruktur	<p><i>Der fokuseres på jernbaner.</i></p> <p>Der ses bort fra vejanlæg, da vejene erfaringsvis kun er forurenet i en smal bræmme omkring selve vejen. Vejanlæg er i forvejen omfattet af særskilt kortlægning i forbindelse med jordforurening.</p> <p>Der fokuseres i stedet på jernbaner omkring rangerarealer og banegårde, samt havnearealer med større trafikbelastning.</p>
Industri	<p>Der tages udgangspunkt i liste over virksomheder, der erfaringsvis kan give anledning til diffus forurening. Listen kombineres med størrelseskriteriet samt sammenhængen med et evt. industriområde.</p>

Samlet oversigt over kriterier for inddragelse i områdeklassificeringen

Nedenstående tabeller giver et overblik over, hvilke kriterier Hjørring Kommune lægger vægt på ved inddragelse af områder i områdeklassificeringen.

Tabel 2: Kriterier for inddragelse i områdeklassificeringen.

VIDEN OM	VEJLEDENDE KRITERIUM FOR INDDRAGELSE FRA OMRÅDEKLASSIFICERINGEN
----------	---

Industri	<p><i>Industriområder uden for byzonen kan inddrages i områdeklassificeringen.</i></p> <p>Jordforurening fra industrien betragtes normalt som punktfurening. Punktkildernes bidrag til diffus jordforurening opstår typisk som følge af luftbåren forurening fra industriens emission til luften. Men også spild, henlæggelser og deponering må antages at bidrage til den diffuse jordforurening.</p> <p>Der tages udgangspunkt i liste over virksomheder, der erfaringsvis kan give anledning til diffus forurening. Listen kombineres med størrelseskriteriet samt sammenhængen med et evt. industriområde.</p>
Opfyldsområder	<p><i>Inddrages ved kendskab til at fyldet potentielt kan være forurenet.</i></p> <p>Opfyldsområder kan f.eks. omfatte opfyldte råstofgrave, markarealer samt vådområder indvundet ved opfyldning. Erfaringsmæssigt må det påregnes, at disse områder kan være opfyldt med lettere forurenet jord. Opfyldsområder, som ikke indgår i Regionens forureningskortlægning, inddrages i områdeklassificeringen, medmindre der foreligger oplysninger, som dokumenterer eller sandsynliggør, at der alene er anvendt rene materialer ved opfyldningen. Der skal dog være tale om større sammenhængende fyldområder.</p>
Forureningsoplysninger	<p><i>Såfremt der er kendskab til lettere forurening uden for byzonen, vil disse indgå i områdeklassificeringen.</i></p> <p>Enkeltstående punktkildeforureninger kan ikke bruges som udtryk for, at et område som sådan generelt er lettere forurenet. Såfremt kommunerne har kendskab til lettere forurening i form af f.eks. konkrete analyseresultater uden for byzonen, vil disse indgå i områdeklassificeringen. Der skal dog være tale om større sammenhængende områder.</p>
Infrastruktur	<p><i>Trafikanlæg uden for byzonen inddrages som hovedregel ikke i områdeklassificeringen.</i></p> <p>Der ses bort fra vejanlæg uden for byzonen, da vejene erfaringsvis kun er forurenet i en smal bræmme omkring selve vejen. Vejanlæg er i forvejen omfattet af særskilt kortlægning i forbindelse med jordforurening. I enkelte tilfælde kan ældre jernbanestrækninger give anledning til diffus forurening i et større område.</p> <p>Der fokuseres i stedet på jernbaner omkring rangerarealer og banegårde, samt havnearealer med større trafikal belastning.</p>

Supplerende oplysninger

Lokalplanrammer/kommuneplanrammer

Der vil i et vist omfang bruge lokalplan- og kommuneplanrammer som udgangspunkt for opdelingen af de enkelte delområder i områdeklassificeringen, såfremt disse er forenelige med ovenstående kriterier. Dette giver erfaringsmæssigt en god og naturlig sammenhæng mellem delområderne.

Bilag 3 – Analysefri områder/undtagelser fra dokumentationskrav


Hjørring Kommune vurderer, at Regionens systematiske kortlægning for offentlige veje er afsluttet, da offentlige veje ikke kortlægges automatisk.

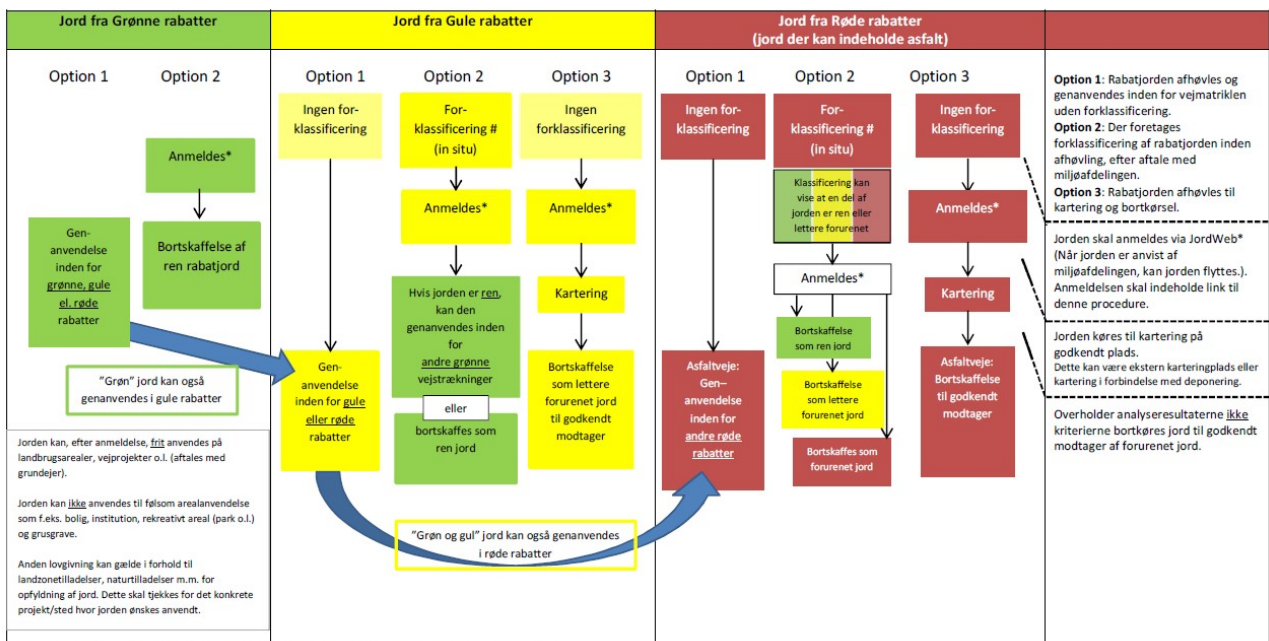
Hjørring Kommune har udtaget analyser af vejrabatjord, som er beliggende udenfor byzonen. Vejrabatjorden er herefter ud fra analyserne blevet kategoriseret som hhv. ren jord, lettere forurenet jord eller forurenet jord, og jorden opfylder dermed dokumentationskravene i jordflytningsbekendtgørelsen.

De veje med kategoriseret vejrabatjord, som opfylder dokumentationskravet i jordflytningsbekendtgørelsen, fremgår af nedenstående kort i bilag 3.

Flytning af vejrabatjord i Hjørring Kommune skal følge nedenstående procedure for håndtering af vejrabatjord.

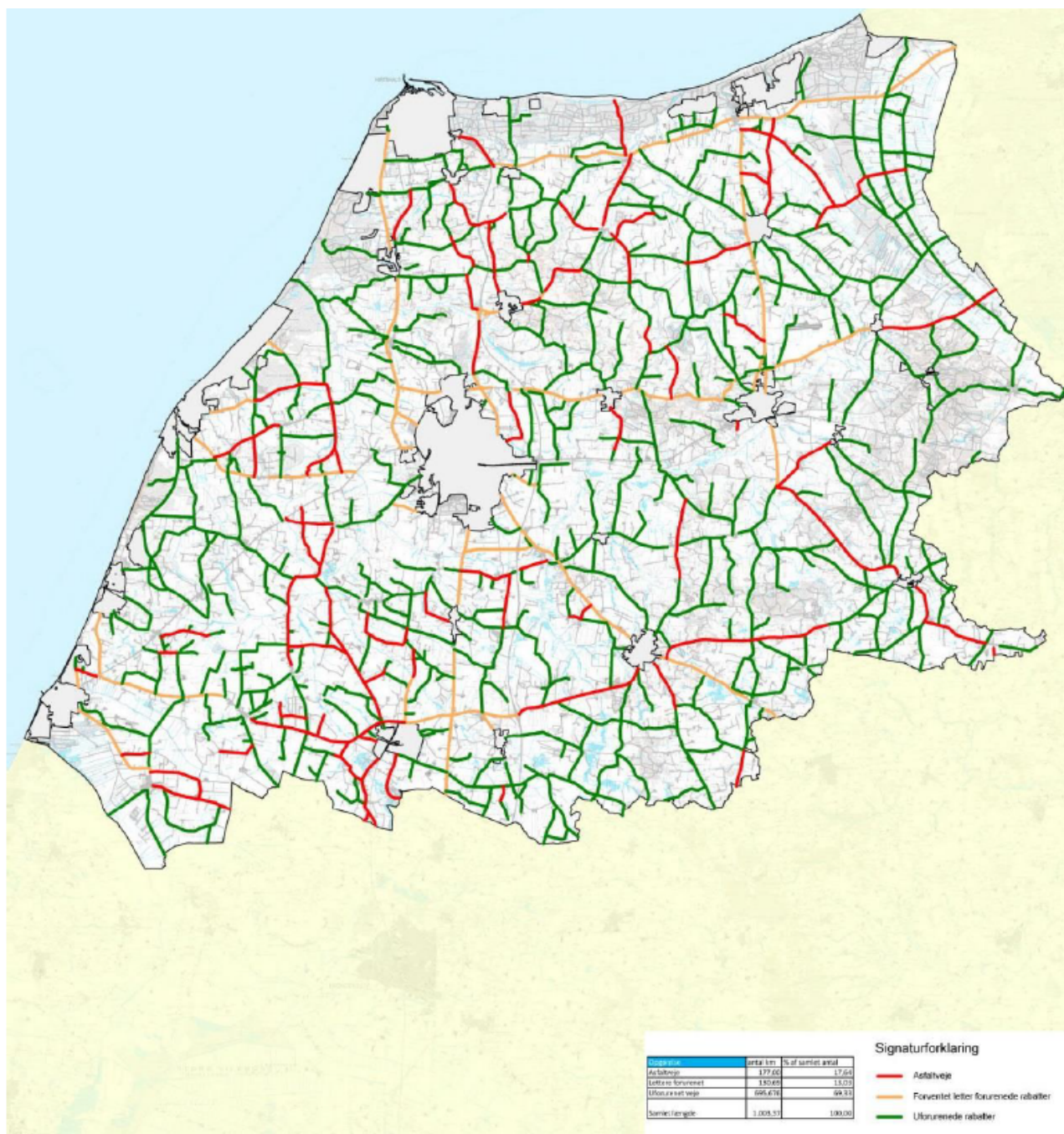
PROCEDURE FOR HÅNDTERING AF VEJRABATJORD

- 1) Hvilken farve har vejen? Se **bagsiden** om den er: Grøn (ren), Gul (lettere forurenet) eller Rød (asfaltvej)
 - 2) **Rabatjorden må ikke blandes med jord med lavere forureningsgrad.** F.eks. må jord fra områder med Grønne rabatter godt genanvendes i områder med Gule rabatter. Jord fra områder med Gule rabatter må ikke genanvendes i områder med Grønne rabatter, se pile  i nedenstående skema.
 - 3) Ud fra vejfarve kan du nu i nedenstående skema se, hvad der skal gøres før, under og efter der graves i rabatjorden
- HUSK:** Hvis der konstateres tydelig misfarvning eller lugt af jorden, skal arbejdet stoppes og Team Vand & Jord kontaktes på telefon: 72 33 67 50



*Link til JordWeb: www.jordweb.dk. Jordmodtageren skal kendes og om nødvendigt oprettes i JordWeb.

Kort der viser kategoriseret vejrabatjord i Hjørring Kommune:



Nærmere oplysninger vedr. kategoriseret vejrabatjord fås ved henvendelse til Hjørring Kommune, Team Miljø på tlf. 72 33 67 50 eller teammiljoe@hjoerring.dk.

Bilag 4 – Overblik tilladelser og krav

Krav til ansøgningerne

Ansøgning om flytning af jord:

- Skal foregå på www.jordweb.dk
- Skriftlig aftale med grundejer, hvis ikke grundejer er ansøger eller modtager
- Oversigtskort over hvor jorden fjernes fra, inkl. angivelse af hvor jordprøver til analyse er udtaget
- Oversigtskort over hvor jorden skal bruges
- Analyseresultater

Dette gælder både for jordflytninger til landzone og til byzone

Landzonetilladelse:

- Beskrivelse af projektet herunder
 - Hvorfor ønskes projektet gennemført
 - Varighed, start og slut dato
 - Hvilken jord der anvendes
- Bilag:
 - Oversigtskort - Gerne med evt. restriktioner (f.eks. §3, vandindvinding, råstof, beskyttelseslinier)
 - Analyseresultater
 - Aftale med grundejer, hvis grundejer ikke er ansøger
 - Tegninger af projektet, plan, snit, i forhold til omgivelserne
 - Perspektiv tegninger, så det er muligt at se hvordan projektet ser ud i forhold til omgivelserne

§19-tilladelse:

- Beskrivelse af projektet herunder
 - Hvorfor ønskes projektet gennemført?
 - Varighed, start og slut dato
 - Hvilken jord der anvendes
- Bilag:
 - Oversigtskort - Gerne med evt. restriktioner (f.eks. §3, vandindvinding, råstof, beskyttelseslinier)
 - Analyseresultater
 - Aftale med grundejer, hvis grundejer ikke er ansøger
 - Tegninger af projektet, plan, snit, i forhold til omgivelserne
 - Perspektiv tegninger, så det er muligt at se hvordan projektet ser ud i forhold til omgivelserne
 - Evt. Jordhåndteringsplan

§8 tilladelse:

- Beskrivelse af projektet herunder
 - Hvorfor
 - Varighed, start og slut dato
- Beskrivelse af den kortlagte grund
 - Gennemførte forureningsundersøgelser
 - Evt planlagte forureningsundersøgelser

- Skitser af projektet (gerne målfast)
- Evt Jordhåndteringsplan
- Hvordan evt overskudsjord tænkes håndteret / afskaffet
- Hvilken type foranstaltninger tænkes anvendt for at undgå kontakt / indeklimate problemer mv

Miljøgodkendelse til jordhotel:

- Beskrivelse af projektet herunder
 - Hvorfor
 - Indretningsplan
 - Kørsel
 - Spildevand
 - Støv
 - Støj
 - Jord og grundvand
 - Risikovurdering for grundvand og recipienter
 - Geologi
 - Risikovurdering
 - Miljøteknisk beskrivelse
- Beskrivelse af driften
 - Håndtering af jord på pladsen
 - Jordprøver
 - Egenkontrol
 - Indretning af pladsen
- Skitser af projektet (gerne målfast)
- Hvordan evt. overskudsjord tænkes håndteret / afskaffet
- Beskrivelse af hvordan en nedlukning vil ske

Hvis min jord skal anvendes på:

JORDEN SKAL ANVENDES PÅ/TIL	FORUDSÆTNINGER	TILLADELSER
Landbrugsjord	<ul style="list-style-type: none"> - Kun rent jord (kategori 1) - Påvist rent ved analyser - Jord fra landzoner - Jord fra byzoner der ikke er områdeklassificeret - Ikke samlet terrænregulering over 50 cm (selv over tid) - Ikke §3 eller på anden måde naturbeskyttet - Ikke i beskyttelseszoner til vandforsyningsboringer 	<ul style="list-style-type: none"> - Ingen tilladelse hvis betingelserne er opfyldt
Terrænregulering	<ul style="list-style-type: none"> - I landzone - Ændret (areal)anvendelse - Pågår over en længere periode - Der samlet terrænreguleres over 50 cm - Ikke §3 eller på anden måde naturbeskyttet - Ikke i beskyttelseszoner til vandforsyningsboringer - Rent jord - Måske lettere forurennet jord 	<ul style="list-style-type: none"> - Landzone tilladelse, efter planlovens § - §19 tilladelse hvis lettere forurennet jord - Jordflytningstilladelse hvis lettere forurennet jord
Støjvold	<ul style="list-style-type: none"> - Ikke §3 eller på anden måde naturbeskyttet - Ikke i beskyttelseszoner til vandforsyningsboringer - Kan være rent eller forurennet jord 	<ul style="list-style-type: none"> - §19 tilladelse - §8 tilladelse hvis det er kortlagt areal - Landzonetilladelse hvis åbent land - Lokalplan hvis byzone - Måske tilladelse om genanvendelse af restprodukter og jord til bygge- og anlægsprojekter - Jordflytningstilladelse
Anlægsprojekt	<ul style="list-style-type: none"> - Ikke §3 eller på anden måde naturbeskyttet - Ikke i beskyttelseszoner til vandforsyningsboringer - Ren jord - Lettere forurennet jord - Måske forurennet jord 	<ul style="list-style-type: none"> - §19 tilladelse - §8 tilladelse hvis det er kortlagt areal - Måske tilladelse om genanvendelse af restprodukter og jord til bygge- og anlægsprojekter - Jordflytningstilladelse
Andet projekt	<ul style="list-style-type: none"> - Ikke §3 eller på anden måde naturbeskyttet - Ikke i beskyttelseszoner til vandforsyningsboringer - Ren jord - Lettere forurennet jord - Måske forurennet jord 	<ul style="list-style-type: none"> - §19 tilladelse - Landzonetilladelse hvis åbent land - Lokalplan hvis byzone - §8 tilladelse hvis det er kortlagt areal - Måske tilladelse om genanvendelse af restprodukter og jord til bygge- og anlægsprojekter

Godkendt modtager	<ul style="list-style-type: none"> - Ren jord - Lettere forurennet jord - Forurennet jord - Tjek hvilke forureningskategorier der må modtages – kan varierer - Skal have en miljøgodkendelse for at være godkendt modtager 	- Jordflytningstilladelse
Midlertidigt oplag	<ul style="list-style-type: none"> - Mens at et anlægsprojekt pågår indtil endelig anvendes / genanvendelse er klarlagt - Ikke §3 eller på anden måde naturbeskyttet - Ikke i beskyttelseszoner til vandforsyningsboringer - Rent jord - Lettere forurennet jord 	<ul style="list-style-type: none"> - §19 tilladelse - §8 tilladelse hvis det er kortlagt areal - Måske tilladelse om genanvendelse af restprodukter og jord til bygge- og anlægsprojekter - Landzonetilladelse hvis åbent land - Lokalplan hvis byzone - Jordflytningstilladelse
Jordhotel	<ul style="list-style-type: none"> - Rent jord - Lettere forurennet jord - Måske forurennet jord - Tjek hvilke forureningskategorier der må modtages – kan varierer - Skal have en miljøgodkendelse for at være godkendt jordhotel 	- Jordflytningstilladelse

Min jord er.. hvordan kan jeg anvende den?:

HVILKEN JORD:

- Kortlagt på V1 eller V2 niveau
- Måske uafklarede grunde
- Påvist ved analyser
- Kategori 2 jord og udenfor kategori
- Mistanke om forurenede aktiviteter

ANVENDELSE:

- Støjtold
- Anlægsprojekter
- Godkendt modtager

BETINGELSER FOR ANVENDELSEN:

- Ikke §3 eller på anden måde naturbeskyttelse
- Ikke i beskyttelseszoner til vandforsyningsboringer

TILLADELSER

- Jordflytningstilladelse
- §19 tilladelse
- §8 tilladelse, hvis kortlagt grund
- Landzonetilladelse hvis åbent land
- Lokalplan hvis byzone
- Måske tilladelse efter genanvendelse af restprodukter og jord til bygge- og anlægsprojekter

Jord her vil typisk være affald

FORURENET

REN

JORDEN JEG
SKAL AF MED
ER ?

LETTERE FORURENET

HVILKEN JORD:

- Påvist rent ved. Analyser
- Kategori 1 jord
- Landbrugsjord
- Intakt jord (dybere end 50 cm !)
- Jord fra byzone der ikke er områdeklassificeret

ANVENDELSE:

- Jordpåfyld (landbrugs jord)
- Anlægsprojekter

BETINGELSER FOR ANVENDELSEN:

- Ikke §3 eller på anden måde naturbeskyttelse
- Ikke i beskyttelseszoner til vandforsyningsboringer

TILLADELSER:

- Landzonetilladelse hvis åbent land
 - o hvis over 50 cm (også over flere gange)
 - o ændret arealanvendelse
- §19 tilladelse:
 - o midlertidigt oplag
- Lokalplan hvis byzone

HVORNÅR:

- Områdeklassificeret områder
- Udgået af kortlægningen, men har en lettere forurening
- Påvist ved analyser
- Kategori 2 jord
- Mistanke om forurenede aktiviteter

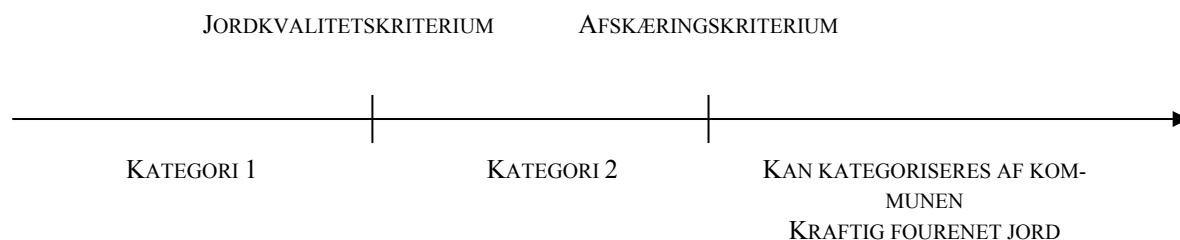
ANVENDELSE:

- Terrænregulering
- Støjtold
- Anlægsprojekter
- Midlertidigt oplag
- Godkendt modtager
- Jordhotel

TILLADELSER

- Jordflytningstilladelse
- §19 tilladelse
- §8 tilladelse, hvis kortlagt grund
- Landzonetilladelse hvis åbent land
- Lokalplan hvis byzone
- Måske tilladelse efter genanvendelse af restprodukter og jord til bygge- og anlægsprojekter

Bilag 5 - Jordkategorier



Jordflytningsbekendtgørelsen opdeler jord i 3 hovedgrupper, kategori 1 jord og kategori 2 jord samt jord, der ikke kan henføres til de to kategorier

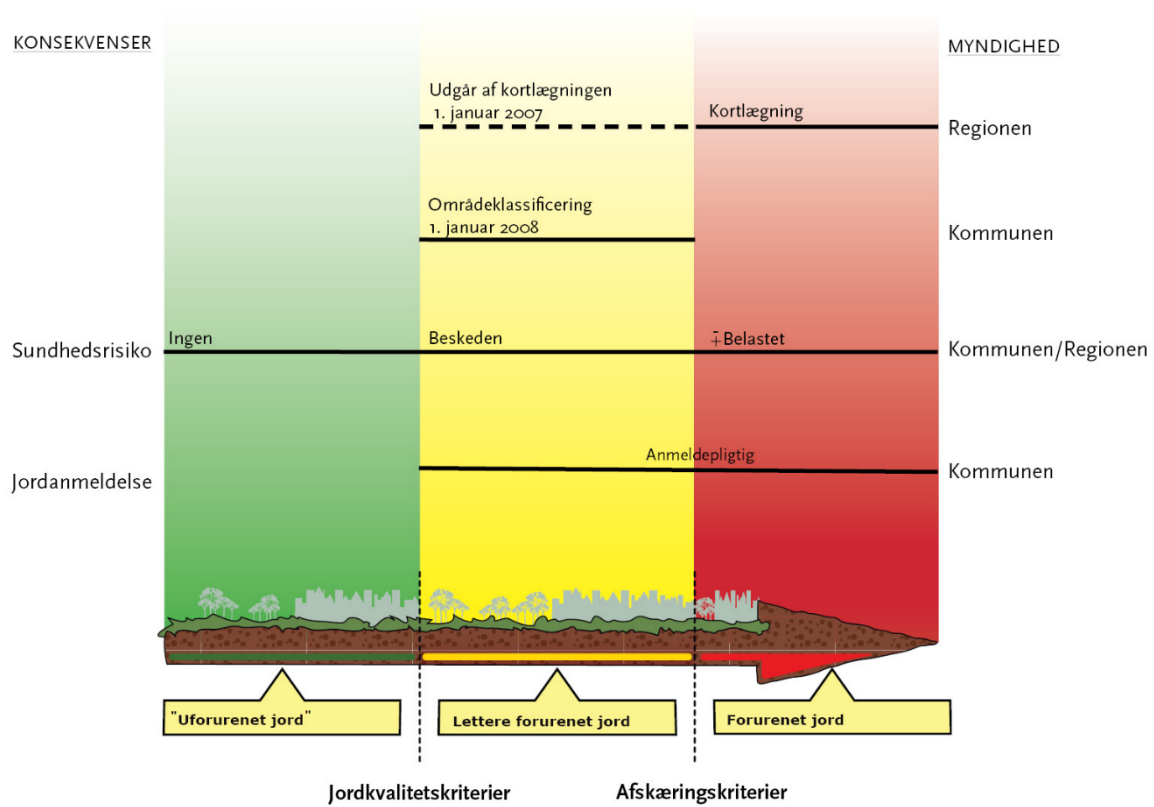
FORURENINGSKOMponent (MG/KG TS)	KATEGORIER	
	KATEGORI 1	KATEGORI 2
Arsen (As)	≤ 20	≤ 20
Cadmium (Cd)	≤ 0,5	≤ 5
Chrom total (Cr total)	≤ 500	≤ 1000
Kobber (Cu)	≤ 500	≤ 1000
Kvikvsølv (Hg) (uorganisk)	≤ 1	≤ 3
Bly (Pb)	≤ 40	≤ 400
Zink (Zn)	≤ 500	≤ 1000
PAH total ¹	≤ 4	≤ 40
Benz(a)pyren	≤ 0,3	≤ 3
Dibenz(a,h)atracen	≤ 0,3	≤ 3

Kategori 1: Vil i de fleste sammenhænge blive opfattet som uforurenet, idet den overholder de humantoksikologiske jordkvalitetskriterier.
Kan imidlertid ikke anvendes frit i alle sammenhænge. Der vil kunne forekomme skærpede krav, f.eks. ved placering af jord i naturområder, på landbrugsjord eller OSD-områder

Kategori 2: Jord svarer til lettere forurenet jord i bekendtgørelsen om definition af lettere forurenet jord
Lettere forurenet jord defineres i bek om def af lettere forurenet jord (nr. 1519 af 14. December 2006):

Forurenet jord: Indeholder andre forureningskomponenter end de, som er angivet på listen, eller indeholder forureningskomponenter, der er indeholdt i listen, men i højere koncentrationer end på listen

¹ PAH-analyser (analyser for PolyAromatiske Hydrocarboner) skal omfatte en kvantificering af indholdet af enkeltkomponenterne fluoranthen, benz(b+j+k)fluoranthen, benz(a)pyren, di-benz(a,h)anthracen og indeno(1,2,3-cd)pyren samt sum-PAH'er bestemt som summen af koncentrationerne af hver af de nævnte enkeltkomponenter.



Bilag 6 - En miniguide til forureningsundersøgelser

Guiden her kan primært anvendes ved forureningsundersøgelser i forbindelse med områdeklassificering. Ved andre typer af forureningsundersøgelser er guiden her vejledende.

Områdeklassificeringen er indført pr 1. januar 2008 og omfatter al byzone. Du kan finde kort på kommunens hjemmeside, der viser om din matrikel er beliggende i byzonen.

Hvis din ejendom ligger indenfor byzonen skal der foretages analyser af jorden inden flytning. Inden der udtages prøver og foretages analyser, kan det være en fordel at udarbejde en historik for ejendommen. En historik vil sige en kortlægning af ejendommens historie. De spørgsmål, der som minimum bør afklares er:

- Hvornår er ejendommen fra?
- Hvad har anvendelsen været (erhverv / bolig)?
- Hvilken type opvarmning har der været?
- Har der været brand?
- Er der kendskab til arealet før udstykningen?

Prøver – antal og udtagning

JORDENS PLACERING FORUD FOR FLYTNING	MINIMUMSPRØVEANTAL VED JORDFLYTNING	ANVENDELSE SOM KRÆVER AT JORDEN ER UFORURENET
Jord fra kortlagte arealer	1 prøve pr. 30 ton	1 prøve pr. 30 ton
Jord fra klassificerede områder og offentlige vejarealer (dog ikke kortlagte arealer)	1 prøve pr. 120 ton	1 prøve pr. 30 ton

Ved kendte konkrete forureninger kan det blive nødvendigt med flere prøver for at afgrænse forureningen.

Der er ikke krav om akkrediteret prøvetagning, men det er vigtigt at kunne bevise, hvor og hvordan prøverne er udtaget. Hver prøve skal blandes af mindst 5 del prøver. Prøvetagningsstederne skal indtegnes på et kort.

Kategorisering

Det er kommunen, der foretager kategoriseringen af jorden. Værdierne for kategori 1 og 2 jord findes på kommunens hjemmeside www.hjoerring.dk

Analyseparametre

FORURENINGSKILDER/HISTORIK	PARAMETRE, DER SOM MINIMUM BØR ANALYSERES FOR
Diffus forurening	Total kulbrinter, benz(a)pyren, PAH, Cd, Cu, Pb, Zn
Veje, rabatjord m.m.	Total kulbrinter, benz(a)pyren, PAH, Cd, Cu, Pb, Zn

For andre forureningskilder skal analyseparametrene tilpasses den aktuelle forurening. Opnås der ved analysearbejdet indikation på andre forureningstyper, skal der foretages en selvstændig analyse for disse komponenter.

Erklæring

Når der er foretaget en forureningsundersøgelse, kan du bede kommunen om en erklæring om forureningstilstanden på grunden. Når du har en sådan erklæring, kan du i fremtiden undgå at udtage prøver før en jordflytning. En erklæring kan selvfølgelig også bruges i salgøjemed, men erklæring kan dog forældes.

Anbefaling

Når der skal udtages prøver og lægges en strategi for prøvetagningen, er det vigtigt, at du kontakter et firma (entreprenør, rådgivende ingeniørfirma eller lignende), der til daglig arbejder med dette. Hvis du kommer med en pose jord til kommunen eller et analysefirma, kan det efterfølgende give problemer. Det skyldes, at er vigtigt at vide, hvordan og hvor jordprøverne er taget, ellers kan beviset være tabt, og arbejdet skal gøres om.

Husk

Inden der flyttes jord fra ejendommen, skal det anmeldes til og godkendes af kommunen. Der skal være udført analyser inden anmeldelsen af jordflytningen. Du kan finde et anmeldeskema til jordflytning på kommunens hjemmeside.

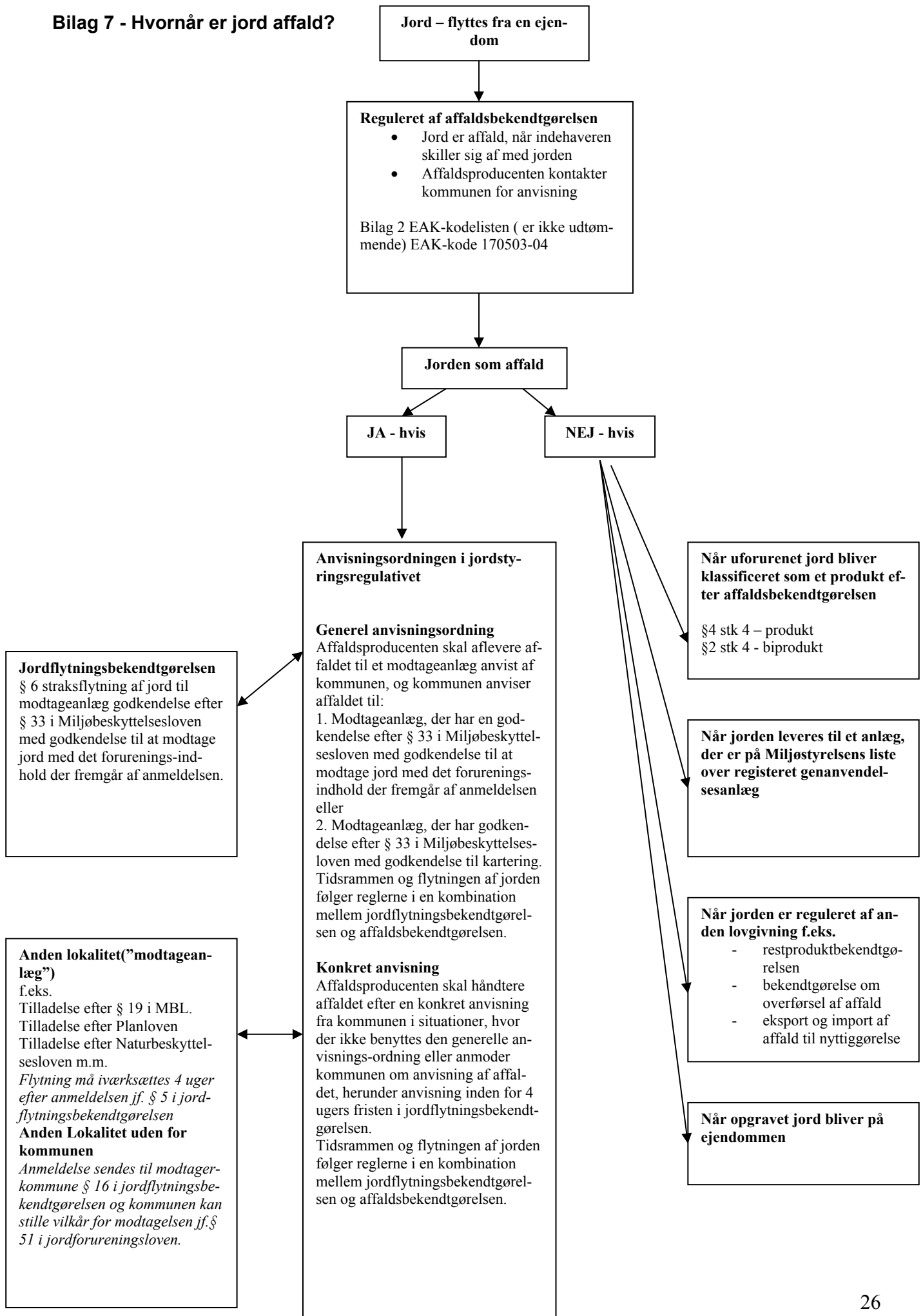
Yderligere information

Kommunens hjemmeside: www.hjoerring.dk

Her kan du også finde information om områdeklassificering og jordflytning.

Har du spørgsmål er du velkommen til at kontakte os pr mail: teammiljoe@hjoerring.dk eller på tlf.: 7233 6750.

Bilag 7 - Hvornår er jord affald?



Bilag 8 – Former og metoder til bortskaffelse og nyttiggørelse

Fra affaldsbekendtgørelsen (bek nr 48 af 13/1 2010). Bilag 6 i bekendtgørelsen

Former og metoder for bortskaffelse, jf. § 3, nr. 11

- D 1 Deponering på eller i jorden (f.eks. deponeringsanlæg)
- D 2 Behandling i jordmiljø (f.eks. bionedbrydning af flydende affald eller slam i jordbunden)
- D 3 Indsprøjtning i dybtliggende formationer (f. eks. indsprøjtning af flydende eller partikelformet affald i borer, salthorste eller naturlige geologiske spalter)
- D 4 Deponering i overfladevand (f. eks. udledning af flydende affald eller slam i udgravninger, småsøer eller laguner)
- D 5 Deponering på specielt indrettet deponeringsanlæg (f. eks. placering i vandtætte, tildækkede rum, der er adskilt indbyrdes og isoleret fra det omgivende miljø)
- D 6 Udledning i vandmiljøet, undtagen dumpning i havet
- D 7 Dumpning i havet, herunder nedgravning i havbunden
- D 8 Biologisk behandling, ikke andetsteds specificeret i dette bilag, som resulterer i forbindelser eller blandinger, der bortskaffes ved en af de i D 1 til D 12 omhandlede operationer
- D 9 Fysisk-kemisk behandling, ikke andetsteds specificeret i dette bilag, som resulterer i forbindelser eller blandinger, der bortskaffes ved en af de i D 1 til D 12 omhandlede operationer (f.eks. fordampning, tørring og kalcinering)
- D 10 Forbrænding på landjorden
- D 11 Forbrænding på havet *
- D 12 Permanent oplagring (f. eks. placering af beholdere i en mine)
- D 13 Blanding forud for en af de i D 1 til D 12 omhandlede operationer **
- D 14 Rekonditionering forud for en af de i D 1 til D 13 omhandlede operationer
- D 15 Oplagring forud for en af de i D 1 til D 14 omhandlede operationer (bortset fra midlertidig oplagring forud for indsamling på det anlæg, hvor affaldet er produceret) ***

* Denne operation er forbudt ved EU-lovgivning og internationale konventioner.

** Hvis der ikke er nogen anden relevant D-kode, kan dette omfatte indledende operationer forud for bortskaffelse, herunder forbehandling såsom bl.a. sortering, knusning, sammenpresning, pelletering, tørring, neddeling, konditionering, eller adskillelse inden gennemførelse af en af operationerne D 1 til D 12.

*** Ved midlertidig oplagring forstås indledende oplagring i henhold til artikel 3, nr. 10).

Former og metoder for nyttiggørelse, jf. § 3, nr. 36

- R 1 Hovedanvendelse som brændsel eller andre midler til energifremstilling
- R 2 Genvinding eller regenerering af opløsningsmidler
- R 3 Genanvendelse eller genvinding af organiske stoffer, der ikke anvendes som opløsningsmidler (herunder kompostering eller andre former for biologisk omdannelse) *
- R 4 Genanvendelse eller genvinding af metaller og metalforbindelser
- R 5 Genanvendelse eller genvinding af andre uorganiske stoffer **
- R 6 Regenerering af syrer eller baser
- R 7 Nyttiggørelse af komponenter, der har været benyttet til forureningsbekæmpelse
- R 8 Nyttiggørelse af komponenter fra katalysatorer
- R 9 Regenerering og anden genbrug af olie
- R 10 Spredning på jorden med positive virkninger for landbrug eller miljø
- R 11 Anvendelse af affald hidrørende fra en af operationerne R 1 til R 10
- R 12 Udveksling af affald med henblik på at lade det gennemgå en af operationerne R 1 til R 11 ***
- R 13 Oplagring af affald forud for en af de i R 1 til R 12 omhandlede operationer (bortset fra midlertidig oplagring forud for indsamling på det anlæg, hvor affaldet er produceret) ****

* Dette omfatter forgasning og pyrolyse under anvendelse af komponenterne som kemikalier.

** Dette omfatter jordrensning, som medfører nyttiggørelse af jorden og genanvendelse af uorganiske byggematerialer.

*** Hvis der ikke er nogen anden relevant R-kode, kan dette omfatte indledende operationer forud for nyttiggørelse, herunder forbehandling såsom bl.a. demontering, sortering, knusning, sammenpresning, pelletering, tørring, neddeling, konditionering, ompakning, adskillelse, blanding eller blanding inden gennemførelse af en af operationerne R 1 til R 11.

**** Ved midlertidig oplagring forstås indledende oplagring i henhold til artikel 3, nr. 10.